

**VÝROČNÍ ZPRÁVA O ČINNOSTI ŠKOLY ZA  
ŠKOLNÍ ROK 2022/2023**



**Základní škola Šternberk,  
Olomoucká 76**

## Obsah

1. Základní údaje o škole .....	3
2. Přehled oborů vzdělávání a učebních plánů .....	5
3. Rámcový popis personálního zabezpečení činnosti školy .....	6
4. Údaje o přijímacím řízení .....	7
5. Stručné vyhodnocení naplňování cílů školního vzdělávacího programu .....	8
6. Údaje o výsledcích vzdělávání žáků podle cílů stanovených vzdělávacími programy a podle poskytovaného stupně vzdělání .....	11
7. Údaje o prevenci sociálně patologických jevů, rizikového chování a zajištění podpory žáků se speciálními vzdělávacími potřebami, nadaných, mimořádně nadaných a nárokem na poskytování jazykové přípravy .....	15
8. Údaje o aktivitách a prezentaci školy na veřejnosti .....	16
9. Údaje o dalším vzdělávání pedagogických pracovníků a nepedagogů .....	17
10. Údaje o výsledcích inspekční činnosti provedené Českou školní inspekcí a kontrolách .....	18
11. Základní údaje o hospodaření školy .....	18

## Seznam příloh

- příloha 1 –Kopie schváleného výsledku hospodaření roku 2022  
příloha 3 –Kopie rekapitulace Rozborů hospodaření za rok 2022

## 1. Základní údaje o škole

- Název školy dle zřizovací listiny: **Základní škola Šternberk, Olomoucká 76**
- Sídlo školy: **Olomoucká 2098/76, 785 01 Šternberk**
- Právní forma: **příspěvková organizace**
- IČO: **619 89 789**
- IZO: **600 026 558**
- Zřizovatel: **Olomoucký kraj**
- Ředitelka školy: **Mgr. Radka Urbanová Kovaříková**
- Školská rada: **zřízena k 1.1.2018 č.j. KUOK 110506/2017**
- Předseda školské rady: **Mgr. Milena Hladišová**
- Součásti školy:

<b>Základní škola</b>	<b>IZO: 108 012 832</b>
<b>ZŠ speciální</b>	<b>IZO: 108 012 832</b>
<b>ZŠ při PL Šternberk</b>	<b>IZO: 108 012 832</b>
<b>Školní družina</b>	<b>IZO: 150 025 351</b>
<b>Školní jídelna</b>	<b>IZO: 110 300 485</b>
- Odloučená pracoviště: **Sadová 7, 785 01 Šternberk**  
**Olomoucká 173, 785 01 Šternberk**
- Telefon: **585 012 851, 721 230 580, 585 085 271**
- Fax: **-**
- E-mail: [zvs-sternberk@seznam.cz](mailto:zvs-sternberk@seznam.cz),  
[reditelstvi@zspraktickastbk.cz](mailto:reditelstvi@zspraktickastbk.cz)
- www stránky: [www.zspraktickastbk.cz](http://www.zspraktickastbk.cz)
- ID datové schránky: **uqugng**

### Charakteristika školy

Zvláštní škola Šternberk, okr. Olomouc byla zřízena dne 1. ledna 1995 zřizovatelem Školským úřadem v Olomouci podle § 6, odst. 1, písm. a, zákona č. 564/90 Sb. o státní správě a samosprávě ve školství jako příspěvková organizace.

Rozhodnutím Ministerstva školství, mládeže a tělovýchovy ČR č.j. 14689/2001-14 ze dne 30. března 2001 se stala s účinností k 01. 04. 2001 příspěvkovou organizací Olomouckého kraje. S účinností od 01. 09. 2005 došlo ke změně názvu na **Základní škola Šternberk, Olomoucká 76**. Od 01. 01. 2008 je součástí školy i **ZŠ při Psychiatrické léčebně Šternberk**.

Na pracovišti **Olomoucká 76, Šternberk** škola zajišťuje vzdělávání ve třídách zřízených podle § 16 odst. 9 ŠZ pro žáky s lehkým mentálním postižením, nebo kombinací tohoto postižení s jiným handicapem, případně žáky se středním a těžkým mentálním postižením, či kombinací tohoto postižení s dalším postižením včetně poruch autistického spektra v oborech vzdělávání:

79-01-C/01 Základní škola  
79-01-B/01 Základní škola speciální škola

Hlavním předmětem činnosti základní školy je vzdělávání žáků, kteří potřebují vyšší míru podpory, pro kterou se nemohou s úspěchem vzdělávat v základní škole s běžným výukovým programem.

Škola je situována nedaleko vlakového a autobusového nádraží. Dopravní obslužnost je velmi dobrá. Do školy dojíždí žáci ze širokého okolí. Škola je umístěna v areálu velké zahrady sousedící s dopravním hřištěm, je tvořena třemi budovami – 2 pavilony s učebnami a speciálními učebnami spojenými s provozní budovou ředitelství a školní jídelnou – výdejnou. Přístup do pavilonů je bezbariérový. Vyučování probíhá v kmenových třídách pod vedením kvalifikovaného speciálního pedagoga a asistenta pedagoga. Další součástí školy je školní družina a školní jídelna – výdejna. Podle zaměření předmětů jsou využívány následující odborné učebny: školní dílna, cvičná kuchyňka,

počítačová učebna, interaktivní učebna, pracovní školní družiny, pracovní reedukace, pracovní výchovného poradce a školního psychologa.

V rámci zpracovaného Dlouhodobého záměru probíhá obnova nábytku i digitálního vybavení ve třídách a sborovnách. Hygienické zázemí pro žáky je zrekonstruované. K dispozici je učitelská a žákovská knihovna, venkovní hřiště a zahrada. Zajištěn je pronájem hřiště v areálu Atletického stadionu ve Šternberku. V zimním období využíváme blízký zimní stadion. Škola je vybavena dostatečným množstvím bruslí, které jsou žákům půjčovány zdarma. Povinná výuka plavání je zajištěna plaveckou školou TJ Delta v Aquacentru Šternberk.

Školní vzdělávací program respektuje požadavky vzdělávání žáků s přiznanými podpůrnými opatřeními, jejich fyzické a pracovní předpoklady. Umožňuje uplatňování speciálně pedagogických metod, postupů, forem a prostředků vzdělávání, s jejichž pomocí mohou žáci dosahovat výsledků. Klíčovou platformou těchto metod je kvalitní zpracování individuálního vzdělávacího plánu, které odpovídá maximálním možnostem výkonu každého žáka. ŠVP podporuje přípravu na společenské a především profesní uplatnění. Po ukončení školní docházky mohou naši žáci pokračovat ve studiu na odborných učilištích nebo na středních školách. Složka ZŠ měla v tomto školním roce devět ročníků ve třech třídách pro žáky s lehkým mentálním postižením a dvě třídy ZŠ speciální s deseti ročníky, ve kterých byli vzděláváni žáci se středně těžkým mentálním postižením.

Další součástí školy je pracoviště **Olomoucká 173, Šternberk**. Jedná se o ZŠ při zdravotnickém zařízení umístěnou v areálu Psychiatrické léčebny Šternberk s kapacitou 40 žáků. Škola má k dispozici samostatnou budovu se třemi učebnami a další dvě učebny umístěné přímo v budově dětského oddělení. Zajišťuje vzdělávání žáků hospitalizovaných na dětském oddělení Psychiatrické léčebny Šternberk se zdravotním znevýhodněním či oslabením. Vzdělávací strategie u těchto žáků dodržuje rámec ŠVP ZŠ a současně respektuje požadavky kmenové školy i aktuální zdravotní stav každého žáka. Vzhledem k vytiženosti dětského oddělení je tato součást téměř zcela kapacitně zaplněna.

Poslední částí školy je pracoviště **Sadová 7, Šternberk**, kde v současné době dobíhá individuální výuka žáků ZŠ speciální ve spolupráci s Vincentinum – poskytovatel sociálních služeb Šternberk, p.o. Smluvně je zajištěna výpůjčka pracovní v sociálním zařízení pouze na dobu výuky. Speciální pedagog zde má k dispozici odpovídající prostor i vybavení pro individuální práci se žákem.

## **Profil absolventa**

Žák, který ukončil docházku devátým ročníkem základní školy, má ukončené základní vzdělání a je připraven ke studiu na středním stupni vzdělávání.

Nejčastěji se jedná o vzdělání ukončené výučním listem, ovšem i přístup ke vzdělání ukončenému maturitní zkouškou je žákovi zcela otevřen. Žák, který ukončí docházku v nižším ročníku, má splněnu devítiletou školní docházku ovšem nemá ukončeno základní vzdělání.

Na žádost zákonných zástupců může ředitel školy při dodržení podmínek stanovených školským zákonem povolit žákovi prodloužení školní docházky tak, aby žák získal základní vzdělání. Absolvent základní školy speciální získává základy vzdělání zdárným absolvováním desátého ročníku a je způsobilý k dalšímu studiu na střední škole praktické.

## 2. Přehled oborů vzdělávání a učebních plánů

### Členění školy:

Škola se člení na tyto organizační součásti:

#### I. Základní škola s obory vzdělávání:

79-01-B/01 Základní škola speciální

79-01-C/01 Základní škola

#### II. Základní škola při Psychiatrické léčebně Šternberk

s obory vzdělávání:

79-01-B/01 Základní škola speciální

79-01-C/01 Základní škola

#### III. Školní družina

#### IV. Školní jídelna – výdejna

#### **OBOR79-01-C/01 Základní škola**

ŠVP „SPIRÁLA“ pro obor základní vzdělávání, účinný k 1. 9. 2016, zpracovaný dle RVP ZV platného od 1. 9. 2016, ve znění dodatků č. 1–4 a Dodatku č. 5 účinného od 1. 9. 2020.

#### **ŠVP ZŠ při PL**

zpracován dle RVP ZV čj.:31504/2004-22, ve znění úpravy čj.: 27002/2005-22, čj.: 24653/2006-24 a čj.: 15526/2007-2. Platný od 1. října 2009, ve znění Dodatku č. 1 účinného k 1. 11. 2015 a Dodatku č. 2 účinného k 1. 9. 2016

#### **OBOR79-01-B/01 Základní škola speciální**

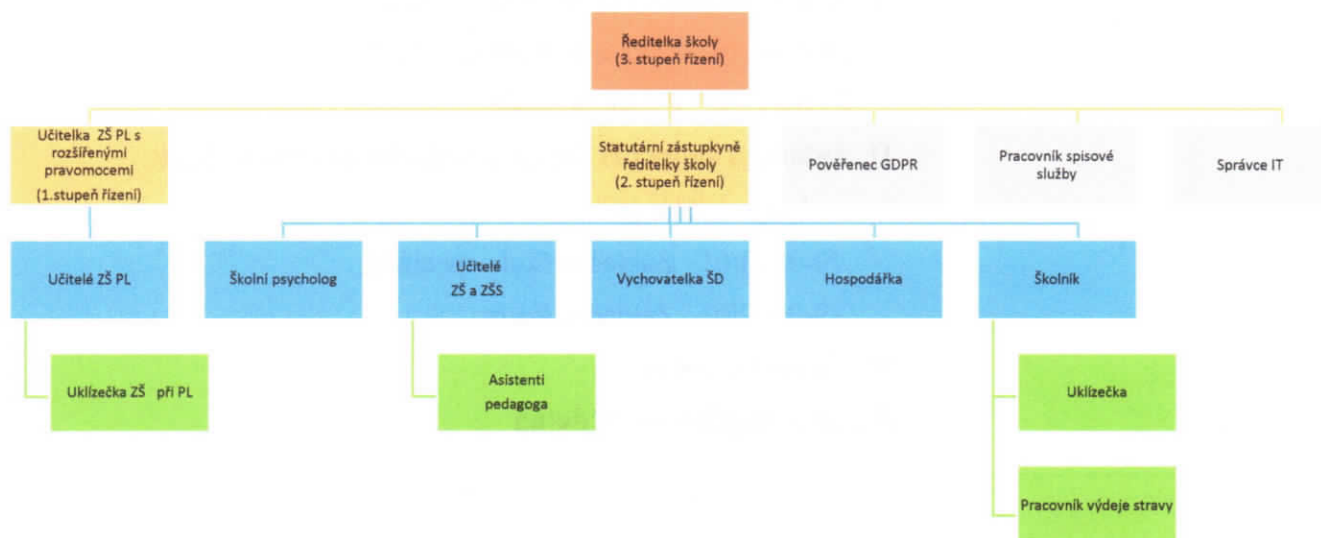
ŠVP ZŠ speciální vychází z RVP ZŠ speciální schváleného MŠMT ČR čj.: 15 558/2008–61. Platný od 21. listopadu 2011, ve znění Dodatku č. 1 účinného od 1. 9. 2020

#### **ŠVP školní družiny**

čj.: 239c/2009 je zpracován v souladu s § 5 odst. 2 Zákona 561/2004 Sb. v platném znění. Vychází z koncepce RVP ZV přílohy ZV\_LMP. Platný od 1. října 2009, ve znění dodatku č.1 účinného od 1. 9. 2016.

### 3. Rámcový popis personálního zabezpečení činnosti školy

#### Organizační struktura školy



Titul		Vzdělání	Délka praxe	Aprobace
<b>Učitelé</b>				
Mgr.	učitelka	vysokoškolské	do 27 let	učitel spec. škol.
Mgr.	učitelka	vysokoškolské	do 19 let	učitel spec. škol
Mgr.	učitelka	vysokoškolské	do 19 let	učitel spec. škol
Mgr.	učitelka	vysokoškolské	do 2 let	učitel spec. škol
Mgr.	učitelka	vysokoškolské	do 2 let	učitel spec. škol
Mgr.	učitelka	vysokoškolské	nad 32 let	učitel spec. škol
Mgr.	učitel	vysokoškolské	nad 32 let	učitel spec. škol
Mgr.	učitelka	vysokoškolské	do 19 let	učitel spec. škol.
Mgr.	učitelka	vysokoškolské	nad 32 let	učitel spec. škol
Mgr.	učitelka	vysokoškolské	nad 32 let	učitel spec. škol
Mgr.	učitelka	vysokoškolské	nad 32 let	učitel spec. škol
Mgr.	učitelka	vysokoškolské	nad 32 let	učitel spec. škol
Mgr.	učitelka	vysokoškolské	do 32 let	učitel spec. škol
Mgr.	učitelka	vysokoškolské	do 32 let	učitel spec. škol
<b>Ostatní pedagogičtí pracovníci</b>				
PhDr.	školní psycholog	vysokoškolské	do 12 let	psycholog
Bc.	vychovatelka ŠD/ asistent pedagoga	vysokoškolské	do 12 let	spec. pedagogika
	asistent pedagoga	středoškolské	do 2 let	kurz. as.ped.
	asistent pedagoga	středoškolské	do 19 let	kurz. as.ped.
	asistent pedagoga	středoškolské	do 19 let	kurz. as.ped.
	asistent pedagoga	středoškolské	do 12 let	kurz. as.ped.
<b>Provozní zaměstnanci</b>				
	účetní, hospodářka	středoškolské	do 27 let	
	výdej stravy	vysokoškolské	nad 32 let	
	školník, topič	vyučen	nad 32 let	
	uklízečka	vyučena	nad 32 let	
	uklízečka	vyučena	nad 32 let	

pracovníků celkem: 25  
z toho mužů: 1  
žen: 24

pedagogičtí pracovníci celkem:20  
z toho učitelé:14  
THP: 1            dělnická povolání: 4

Všechny učitelské pozice byly obsazeny plně kvalifikovanými pedagogy. Bylo dosaženo plné kvalifikace vychovatelky ŠD. S účinností od 1. 9. 2022 došlo ke změně na pozici statutárního zástupce školy/ředitele školy v souvislosti s odchodem bývalé ředitelky do starobního důchodu.

Od 1. 9. 2022 řídila školu na pozici zástupce ředitele jako statutárního orgánu Mgr. Radka Urbanová Kovaříková, ke jmenování na pozici ředitelky školy došlo k 1.11.2022. Na pozici zástupkyně ředitelky školy byla jmenována k tomuto datu Mgr. et Mgr. Martina Frýbová.

Průměrný počet žáků na učitele ve třídě ZŠ speciální: 5,50

Průměrný počet žáků na učitele ve třídě ZŠ praktické: 9,33

Průměrný počet žáků na učitele ve třídě ZŠ při PL: 30/rok

#### 4. Údaje o přijímacím řízení

Všichni žáci, včetně žáků prvního ročníku, jsou přijímáni na základě písemné žádosti zákonného zástupce a platného písemného doporučení školského poradenského pracoviště ke vzdělávání žáka. Podmínkou přijetí je informovaný souhlas zákonného zástupce dle § 21 Vyhlášky 27/2016 Sb., o vzdělávání dětí, žáků a studentů se speciálními vzdělávacími potřebami a dětí, žáků a studentů mimořádně nadaných, v platném znění. Součástí podkladů při přestupu žáka je kopie pedagogické dokumentace ze spádové ZŠ.

##### Nově přijatí žáci

do ZŠ praktické	7
do ZŠ speciální	4
<b>celkem</b>	<b>11</b>

ukončili docházku přechodem na jinou školu	4
--	---

##### Splnili povinnou školní docházku

v ZŠ praktické	2
v ZŠ speciální	2
<b>celkem</b>	<b>4</b>

<u>Umožněno ukončení vzdělání prodloužením docházky</u>	1
---	---

<u>Přihlášených ke studiu na středním stupni vzdělávání</u>	2	z toho přijatých 2
---	---	--------------------

##### Žáků s individuálním vzdělávacím plánem

v ZŠ praktické	8
v ZŠ speciální	6
<b>celkem</b>	<b>14</b>

##### Součást ZŠ při PL:

Od počátku školního roku bylo na této součásti vzděláváno celkem 202 žáků, z toho 148 žáků běžné ZŠ, 12 žáků ZŠ speciální a 43 žákům SŠ a SOU byly poskytovány konzultace.

## 5. Stručné vyhodnocení naplňování cílů školního vzdělávacího programu

### 5.1 Materiální a ekonomické podmínky

Postupně dochází ke zlepšování podmínek a vybavenosti školy. V uplynulém období byla zřizovatelem realizována výstavba venkovního pavilonu Green Class (altán), který umožňuje realizaci aktivit stejnojmenného Tranzitního programu.

Škola doplnila vybavení IT technikou v ZŠ – tablety Samsung. Škola na adrese Olomoucká 76 v roce 2022/2023 doplnila jen nejnnutnější vybavení, na detašovaném pracovišti ZŠ při PL, Olomoucká 173 byla vybavena přestěhovaná třída na odd. dětské psychiatrie ve výši 71 548,- Kč z účelového příspěvku zřizovatele.

Dále byla realizována s podporou zřizovatele nutná oprava vjezdu a příjezdové komunikace do areálu školy v hodnotě 180 000,- Kč.

Od května 2023 začala realizace investiční akce „Zateplení budovy a instalace řízeného větrání“, která bude ukončena v říjnu 2023. Díky schváleného příspěvku zřizovatele na malování ve výši 100 000,- Kč byly obě budovy školy připraveny na zahájení dalšího školního roku po ukončení vnitřních stavebních prací.

Mzdový rozpočet byl v roce 2022/2023 vyrovnaný a umožnil škole zajištění všech pozic i ohodnocení kvality práce pedagogů a jejich podíl na přípravě nového ŠVP. Došlo k výraznému nárůstu cen energií, což negativně ovlivnilo provozní rozpočet školy.

Škola od školního roku 2022/2023 realizuje projekt Šablony I – Operační program Jan Amos Komenský, číslo projektu : CZ.02.02.XX/00/22\_002/0001667, název projektu: ZŠ Olomoucká – Šablony I. V období od 1.9. 2022 do 31.12. 2024 dochází v rámci projektu k personálnímu posílení o školního asistenta na detašovaném pracovišti Základní škola při Psychiatrické léčebně Šternberk. Podpořen byl také osobnostně profesní rozvoj pedagogů základní školy. Prozatím byly čerpány finanční prostředky ve výši 139 666,- Kč.

Pro žáky ze sociálně slabých rodin získala se souhlasem zřizovatele dar Women for Women, o.p.s z programu Obědy pro děti. Z prostředků účelové dotace MŠMT na doučování bylo uhrazeno realizované doučování ve výši 64 028,- Kč.

Z jiných zdrojů škola obdržela dotaci Nadace O2 - program Sázej stromy.cz ve výši 100 000,- Kč. Záměrem projektu je vybudování přírodní klimatické zahrady v areálu školy. Nadační příspěvek bude použit na výsadbu listnatých stromů a keřů v areálu školy.

Díky projektu zprostředkovaného zřizovatelem „Přírodní zahrada ožívá“ se z obdržených prostředků ve výši 28 000,- Kč zrealizovaly dva projektové dny s environmentální tematikou a bude pořízena malá meteostanice pro praktickou výuku žáků.

### 5.2 Personální podmínky

Škola má kvalifikovaný pedagogický sbor, učitelé jsou speciální pedagogové, usilují o neustálý profesní i odborný růst. Ve škole pracuje proškolený výchovný poradce, proškolený koordinátor EVVO, preventista rizikového chování a školní psycholožka. Učitelé se průběžně vzdělávají v různých oblastech podle ročních plánů dalšího vzdělávání pedagogických pracovníků. Systematické plánování jejich vzdělávání vychází z Dlouhodobé koncepce rozvoje školy, osobních konzultací s



pedagogy i aktuálních potřeb školy. Ve škole pracují asistenti pedagoga a vychovatelka ŠD, kteří mají odpovídající pedagogické vzdělání.

Ve školním roce 2022/2023 měla ZŠ vzdělávající žáky dle ŠVP ZŠ - minimální doporučená úroveň pro úpravy očekávaných výstupů v rámci podpůrných opatření celkem tři třídy - III. třídu pro 1. - 3. ročník, IV. pro 4. a 5. ročník a V. třídu s 6., 8. a 9. ročníkem. I.a II. třída byly třídami ZŠ speciální s kombinací různých ročníků.

Žáci měli možnost navštěvovat jedno společné oddělení školní družiny.

Výchovně vzdělávací proces zajišťovalo na součástech ZŠ a ZŠ speciální 9 učitelů, 5 asistentů pedagoga a 1 vychovatelka, na součásti ZŠ při PL 5 učitelů. Součástí týmu byla také školní psychologka a školní asistent na součásti ZŠ při PL. Provoz byl zajišťován 4 zaměstnanci a ekonomiku a účetnictví zabezpečovala 1 zaměstnankyně.

### **5.3 Průběh vzdělávání**

Žáci ZŠ se vzdělávají dle ŠVP „SPIRÁLA“ vypracovaného dle RVP ZV 2017, případně dle IVP upravujícího podmínky vzdělávání dle doporučení ŠPZ. Žáci ZŠ speciální se vzdělávají dle ŠVP ZŠ speciální dle RVP ZŠ speciální díl 1. nebo 2., případně taktéž dle IVP.

Žáci, jejichž vzdělávání naše škola zajišťuje po dobu pobytu v PL Šternberk se vzdělávají dle ŠVP ZŠ PL s přihlédnutím k požadavkům vzdělávacích programů kmenových škol.

Z výstupů hospitační činnosti vyplývá, že učitelé za podpory asistentů dobře zvládají individuální práci se žáky, výukové postupy přizpůsobují jejich zdravotnímu postižení. Dovedou pro ně vytvořit kvalitní individuálně vzdělávací plány. Pedagogičtí pracovníci uplatňují při výuce poznatky ze vzdělávacích seminářů z oblasti psychologie, z oblasti medicínské a speciální pedagogiky. Při předávání poznatků žákům učitelé dovedou vhodně zapojit informační technologie. Adekvátně využívají klasifikační řád školy a hledají cesty ke sjednocení hodnocení úrovně znalostí žáků.

S ohledem na mentální možnosti žáků se obtížně realizuje kvalita sebehodnocení žáků, leč k dílčím prvkům je vždy ze strany pedagogů přistupováno. Práci učitelů nezdědí výrazně ztěžuje vliv rodiny. Některé děti jsou z důvodu handicapu i vlastní rodinou přijímány s despektem, takže vybudování jejich zdravého sebevědomí je často obtížné. Některým žákům chybí zpětná vazba od rodičů, protože je činnosti dítěte ve škole ani jeho výsledky nezajímají. Tyto děti pak často velmi neochotně přijímají kritiku a samy nemívají potřebu svou práci zlepšovat, sebehodnocení vlastní práce u nich bývá velmi neobjektivní. Škola plánuje pro další školní rok zahájení projektu Druhý krok, který by měl být nápomocný v budování kompetencí emoční inteligence, sebereflexe a spolupráce s ostatními.

Od 1. 9. 2020 do 31. 8. 2025 škola realizuje Tranzitní program, jehož cílem je rozvíjet pracovní a sociální dovednosti a usnadnit tak žákům přechod ze základní školy do hlavního proudu vzdělávání a do běžného pracovního prostředí. Škola dlouhodobě spolupracuje se Střední školou strojírenskou a lesnickou ve Šternberku a Odborným učilištěm a Praktickou školou v Mohelnici v oblasti motivace pro budoucí povolání i osvojování dovedností žáků a také v oblasti EVVO. Součástí programu jsou aktivity, které umožňují žákům osvojování potřebných pracovních i sociálních dovedností a seznamování s jednotlivými aktéry trhu práce v regionu. Pedagogové pravidelně prověřují rozvoj kompetencí každého žáka.

### **5.4 Spolupráce školy s rodiči**

Naše škola usiluje o udržení a rozvíjení dobrých vztahů žák – učitel – rodič i spolupráci s veřejností. Zákonní zástupci žáků mají po dohodě možnost účasti ve výuce, jsou zváni na zážitkové a vzdělávací akce organizované školou.

Žáci školy pod vedením vyučujících prezentují výsledky své práce veřejnosti (Dny otevřených dveří, besídky, vystoupení pro rodiče apod.).

## 5.5 Psychosociální podmínky školy

Z evaluačních dotazníků určených pedagogickým zaměstnancům, pohospitačních pohovorů, setkání MS a týmového vyhodnocení školního roku vyplývá, že vedení školy má vstřícný přístup k zaměstnancům s důrazem na podporu při řešení problémů. Usiluje o udržení tvořivého pracovního týmu. Uplatňuje otevřenou vzájemnou komunikaci s učiteli, žáky i rodiči. Usiluje o podporu dobrého jména školy na veřejnosti především prezentací výsledků práce učitelů a žáků. Ověřováním zpětné vazby usiluje o růst kvality svých řídicích rozhodnutí.

Z konzultací vedených školním psychologem a výchovným poradcem se žáky a rodiči vyplývá, že žáci se ve škole cítí bezpečně, většina z nich vnímá nároky pedagogů jako přiměřené, mají dostatek prostoru k dotazům a vysvětlení učiva. Většina žáků pozitivně hodnotí zařazení projektových dnů do výuky, stejně jako aktivity Tranzitního programu Green Class. Rodiče oceňují ochotu pedagogů k poskytování osobních konzultací i možnost spojit se s vyučujícími telefonicky a požádat o doplňující informace. Využívají specializovaných konzultací Centra podpory. Velmi dobrý ohlas má také prezentace školních akcí na nových webových stránkách školy.

Ve výchovném procesu je klíčový rovnocenný přístup pedagogů ke všem žákům. Projektové dny upevňují vztahy třídních kolektivů. V případě kázeňských potíží škola poskytuje konzultace se školní psycholožkou, podporu výchovného poradce a preventisty. Postup školy je v těchto případech vždy důsledný a probíhá podle nastavených pravidel. Z výstupů pedagogických rad vyplývá mírně klesající tendence výskytu negativní jevů v chování žáků.

## 6. Údaje o výsledcích vzdělávání žáků podle cílů stanovených vzdělávacími programy a podle poskytovaného stupně vzdělání

Počty tříd v jednotlivých ročnících a počty žáků ve třídách k 30. 06. 2023

ZŠ speciální	ročník	počet žáků	z toho	
			chlapců	dívek
ZŠ speciální	1.	2	2	0
ZŠ speciální	2.	0	0	0
ZŠ speciální	3.	0	0	0
ZŠ speciální	4.	2	1	1
ZŠ speciální	5.	0	0	0
ZŠ speciální	6.	1	0	1
ZŠ speciální	7.	2	1	1
ZŠ speciální	8.	1	1	0
ZŠ speciální	9.	1	1	0
ZŠ speciální	10.	1	1	0
<b>Celkem ZŠ speciální</b>		<b>10</b>	<b>7</b>	<b>3</b>
ZŠ praktická	ročník	počet žáků	z toho	
			chlapců	dívek
ZŠ praktická	1.	2	0	2
ZŠ praktická	2.	1	1	0
ZŠ praktická	3.	5	5	0
ZŠ praktická	4.	4	3	1
ZŠ praktická	5.	2	1	1
ZŠ praktická	6.	4	4	0
ZŠ praktická	7.	0	0	0
ZŠ praktická	8.	3	2	1
ZŠ praktická	9.	1	0	1
<b>Celkem ZŠ praktická</b>		<b>22</b>	<b>16</b>	<b>6</b>
<b>CELKEM ŽÁKŮ</b>		<b>32</b>	<b>24</b>	<b>9</b>
<b>Skutečné složení tříd</b>				
<b>I. tř. – 1., 3., 4., 7. ročník ZŠ speciální (celkem žáků 5)</b>				
<b>II. tř. – 6., 7., 8., 9., 10. ročník ZŠ speciální (celkem žáků 5)</b>				
<b>III. tř. – 1., 2., 3. ročník ZŠ - MV (celkem žáků 8)</b>				
<b>IV. tř. – 4., 5. ročník ZŠ - MV (celkem žáků 6)</b>				
<b>V. tř. – 6., 8., 9. ročník ZŠ - MV (celkem žáků 8)</b>				

Žáci ZŠ se vzdělávají dle ŠVP „SPIRÁLA“ vypracovaného dle RVP ZV 2017, případně dle IVP upravujícího podmínky vzdělávání dle doporučení ŠPZ. Žáci ZŠ speciální se vzdělávají dle ŠVP ZŠ speciální dle RVP ZŠ speciální díl 1. nebo 2., případně také dle IVP.

Žáci, jejichž vzdělávání naše škola zajišťuje po dobu pobytu v PL Šternberk se vzdělávají dle ŠVP ZŠ PL s přihlédnutím k požadavkům vzdělávacích programů kmenových škol.

S ohledem na mentální možnosti žáků se obtížně realizuje kvalita sebehodnocení žáků, leč k dílčím prvkům je vždy ze strany pedagogů přístupováno. Práci učitelů nezřídka výrazně ztěžuje vliv rodiny. Některé děti jsou z důvodu handicapu i vlastní rodinou přijímány s despektem, takže vybudování jejich zdravého sebevědomí je často obtížné. Některým žákům chybí zpětná vazba od rodičů, protože je činnosti dítěte ve škole ani jeho výsledky nezajímají. Tyto děti pak často velmi neochotně přijímají kritiku a samy nemívají potřebu svou práci zlepšovat, sebehodnocení vlastní práce u nich bývá velmi neobjektivní. Škola plánuje pro další školní rok zahájení projektu Druhý krok, který by měl být nápomocný v budování kompetencí emoční inteligence, sebereflexe a spolupráce s ostatními.

Ze srovnání klasifikace žáků vyplývá, že škola udržuje vyrovnaný průměr počtu žáků s vyznamenáním, postupně je zkvalitňován výchovně vzdělávací proces. Také z hodnotících formulářů Tranzitního programu Green Class je patrný postupný rozvoj žáků v oblasti klíčových kompetencí. Cílem programu a naplněním ŠVP je úspěšný přechod žáků do středního vzdělávání.

Z kontrol žakovských písemností, z výsledků pedagogických rad a rozhovorů s učiteli vyplývá, že úroveň těchto písemností je průměrná, zlepšení je někdy jen dílčí. Dlouhodobé zkvalitnění výsledků v této oblasti je výzvou pro MS do dalšího období. Škola v tomto roce pokračovala v zakládání žakovských portfolií a zavedla samostatnou evidenci výsledků učiva doplněného po absenci. Výuka cizího jazyka již je pevně zakotvenou součástí ŠVP, k níž jsou využívány poslechové materiály, interaktivní výukové programy i digitální učební materiály. Také výuka práce s počítačem je na velmi dobré úrovni. Z prostředků MŠMT škola realizovala 3 skupiny doučování se zapojením 28 žáků a souhrnnou efektivitou 75%.

Dílčí nedostatky zjištěné kontrolní a hospitační činností jsou průběžně odstraňovány. Z rozborů hospitačí a kontrol vyplývá, že cíle vzdělávacích programů jsou průběžně naplňovány.

<b>1. POLOLETÍ 2022/2023</b>							
<b>třída</b>	<b>počet žáků</b>	<b>počet chlapců</b>	<b>počet dívek</b>	<b>prospělo s vyz.</b>	<b>prospělo</b>	<b>neprospělo</b>	<b>neklasif.</b>
	ZŠ / ZŠ S	ZŠ / ZŠ S	ZŠ / ZŠ S	ZŠ / ZŠ S	ZŠ / ZŠ S	ZŠ / ZŠ S	ZŠ / ZŠ S
<b>I. třída</b>	0/5	0/4	0/1	0/0	0/5	0/0	0/0
<b>II. třída</b>	0/5	0/3	0/3	0/0	0/5	0/0	0/0
<b>III. třída</b>	9/0	6/0	3/0	4/0	4/0	1/0	0/0
<b>IV. třída</b>	8/0	5/0	3/0	2/0	6/0	0/0	0/0
<b>V. třída</b>	9/0	7/0	2/0	4/0	4/0	0/0	0/0
<b>Celkem</b>	<b>26/10</b>	<b>18/7</b>	<b>8/4</b>	10/0	16/10	1/0	0/0

**2.. POLOLETÍ 2022/2023**

třída	počet žáků	počet chlapců	počet dívek	prospělo s vyz.	prospělo	neprospělo	neklasif.
	ZŠ / ZŠ S	ZŠ / ZŠ S	ZŠ / ZŠ S	ZŠ / ZŠ S	ZŠ / ZŠ S	ZŠ / ZŠ S	ZŠ / ZŠ S
<b>I. třída</b>	0/5	0/4	0/1	0/0	0/5	0/0	0/0
<b>II. třída</b>	0/5	0/3	0/3	0/0	0/5	0/0	0/0
<b>III. třída</b>	8/0	6/0	2/0	4/0	4/0	0/0	0/0
<b>IV. třída</b>	6/0	4/0	2/0	2/0	4/0	0/0	0/0
<b>V. třída</b>	8/0	6/0	2/0	2/0	6/0	0/0	0/0
<b>Celkem</b>	<b>22/10</b>	<b>16/7</b>	<b>6/4</b>	<b>8/0</b>	<b>14/10</b>	<b>0/0</b>	<b>0/0</b>

**7. Údaje o prevenci sociálně patologických jevů, rizikového chování a zajištění podpory žáků se speciálními vzdělávacími potřebami, nadaných, mimořádně nadaných a nárokem na poskytování jazykové přípravy**

Škola má sestavenou dlouhodobou Strategii primární prevence. Pověřený koordinátor prevence předkládá každoročně návrh preventivních aktivit pedagogické radě jako Minimální preventivní program (MPP), který naplňují třídní učitelé i všichni vyučující dle ročních plánů aktivit v rámci výuky. Výsledky jsou hodnoceny 2x ročně v rámci pedagogické rady. Koordinátor také sleduje nabídky možností dalšího vzdělávání pedagogů v oblasti prevence a předává poznatky ze seminářů pedagogickému sboru.

**Minimální preventivní program je zaměřen v 1. -5. ročníku na:**

- společné stanovení a zažití pravidel soužití mezi žáky a učiteli
- zvyšování zdravého sebevědomí žáka
- vnímání individuálních odlišností dětí mezi sebou a přijímání těchto jevů
- budování vzájemné úcty, sebeúcty a důvěry
- rozvoj schopnosti diskutovat, komunikovat, řešit problémy a konflikty (například formou komunitního kruhu, či hodin prožitkové pedagogiky
- osvojování a upevňování základních návyků v rámci ZŽS – hygiena, životospráva, sdělení základních informací z oblasti prevence experimentování s alkoholem a cigaretami
- snahu o včasné diagnostikování rizikového chování ve třídních kolektivech a přijímání účinných opatření
- kvalitu spolupráce učitelů s rodiči
- nabídku volnočasových aktivit

**v 6. – 9. ročníku na:**

- vytváření vztahu důvěry mezi žáky a učiteli a mezi žáky navzájem
- stanovení pravidel soužití třídní komunity
- formování skupiny, která je pro žáky bezpečným místem, a pomůže jim pomůže vyhnout se rizikovému společensky nežádoucímu chování – šikánování, užívání alkoholu a drog,
- věcné informace o vzniku různých typů závislostí a jejich následcích
- začlenění nových žáků do komunity třídy
- trénink obrany před manipulací, s osvojováním vhodných komunikačních technik
- posilování odpovědnosti za vlastní rozhodnutí
- zvládání náročných fyzických i duševních situací

- umění vyrovnat se s neúspěchem
- upevňování vztahů v komunitě vrstevníků
- rozvoj předvídání možných důsledků chování
- nácvik efektivní komunikace na základě vlastních prožitků
- varianty řešení zátěžových a krizových situací
- zvýšení schopnosti odolávat nebezpečím, krizím, stresu, zátěžovým situacím (včetně odmítání alkoholu, drog, nikotinu, nevhodných způsobů chování)
- přehled životních rizik a možností podpory
- společenské vztahy (včetně mediální hygieny, vlivu reklamy apod..)
- modelové, projektové situace poskytující návody k řešení problémů

Funkci výchovné poradkyně zastává speciální pedagožka, která úspěšně zakončila požadované kvalifikační studium pro výchovné poradce. Její dosavadní praxe, zájem o práci jsou základním předpokladem pro kvalitní vykonávání této důležité funkce.

Při plánování své činnosti vychází z analýz a hodnocení let předchozích, zaměřuje se jak na činnost informační, poradenskou, preventivní, tak diagnostickou. Spolupracuje především s třídními učiteli, školním metodikem prevence, ŠPZ, sociálními kurátory, příp. policií a samozřejmě s rodiči žáků školy. Vzájemná informovanost mezi ní a ředitelkou školy je na výborné úrovni

Všechny podpůrné aktivity pro žáky se SVP jsou soustředěny do CENTRA PODPORY, které umožnilo lepší koordinaci činností pedagogů a usnadnilo komunikaci rodičů se školou. Na součásti ZŠ Olomoucká 76 byli slabší žáci podpořeni doučováním z dotace MŠMT. Na součásti ZŠ při PL žáky ohrožené školním neúspěchem podpořili školní asistenti v rámci projektu Šablony I – OP JAK. Nadaní žáci mohou být zařazeni do výuky pouze na součásti ZŠ při PL. Podpora jejich rozvoje je prováděna individuální formou s využitím IT techniky, encyklopedií studijních materiálů z portálu DUMy. cz a podobně.

<b>Přehled snížených stupňů z chování 2022/2023</b>				
		celkem	chlapci	dívky
1. pololetí	2. stupeň	0	0	0
	3. stupeň	0	0	0
2. pololetí	2. stupeň	1	1	0
	3. stupeň	0	0	0

Kromě snížených stupňů z chování ředitel školy přistoupil k těmto výchovným opatřením - důtka ředitele školy 3x.

- V tomto školním roce se škola zaměřila na důsledné ověřování důvodů absence. U všech absencí ze zdravotních důvodů delších než 3 dny učitelé telefonicky kontaktovali lékaře se žádostí o potvrzení existence důvodu pro omluvení nepřítomnosti.
- U absencí vyšších než 120 hodin za pololetí uváděli třídní učitelé do zápisu pololetní porady, nejen celkový počet zameškaných hodin, ale také počet hodin ověřených lékařem.
- K minimalizaci výskytu závažných negativních jevů škola využívá preventivní postupy rozpracované v Minimálním preventivním programu školy. Školní psychologka, která je současně koordinátorem prevence se zaměřuje nejen na podporu žáků s kombinovaným postižením, zejména v kombinaci s PAS, ale i na výchovně problémové žáky. Všichni rodiče mají dostatek prostoru pro její odbornou konzultaci. Spolupráce s rodiči byla v tomto školním roce komplikována hygienickými opatřeními, přes to škola využila podporu odboru sociálních věcí MÚ Šternberk k realizaci výchovné komise u problematických žáků. Omezena byla také spolupráce s PČR a dalšími institucemi.

- Někteří žáci školy byli v péči psychiatrické ambulance, nejčastěji pro diagnózu ADHD. Těmto žákům učitelé věnovali zvýšenou pozornost a snažili se spolupracovat pravidelně s rodiči.
- Přes snahu pedagogů se dosud nepodařilo dosáhnout úplného odstranění výskytu rizikového chování žáků. Také v tomto školním roce se vyskytly případy nevhodného vulgárního chování a agresivity vůči slabším. Dlouhodobě přetrvávajícím motivem jsou, bohužel, opakované vzájemné spory rodičů žáků.

## 8. Údaje o aktivitách a prezentaci školy na veřejnosti

Aktivity rozšiřující běžnou výuku pozitivně podporují prevenci negativních jevů a mají významný sociální rozměr. Žáci rozvíjejí dovednosti vzájemné spolupráce. Svě sebevědomí posilují přípravou prezentací pro rodiče i veřejnost. Mají možnost seznámit se s novými aktivitami, které mohou uplatnit i ve volném čase.

Výstupy z aktivit školy jsou prezentovány na stránkách [www.zspraktickastbk.cz](http://www.zspraktickastbk.cz) i v regionálním tisku.

### AKCE ŠKOLY VE ŠKOLNÍM ROCE 2022/2023

Název akce	Datum	Poznámka
Tvořivá dílna, Sportovní a Hudební kroužek	1x týdně pondělí	
Tranzitní program	průběžně	
Sběr elektroodpadu (baterie, drobné přístroje)	průběžně	
Cvičení v přírodě	26. 9. 2022	I. – V. tř.
PD – Rodiče volili	27. 9. 2022	projektová výuka I. - V. tř.
Tělocvična - pronájem	10. 10. 2022 – 22. 5. 2023	vždy v pondělí
TP – Exkurze – SOŠI a S Šternberk	11. 10. 2022	IV., V. tř.
TP – Podzim (jablkobraní)	průběžně	I. – V. tř.
Odpolední aktivita „72 hodin“	13. – 16. 10.	Přihlášení rodiče a žáci
PD – Vzkaz v láhvi	21. 10. 2022	Projektová výuka I. – V. tř.
Beseda k volbě povolání – ředitelka OÚ a PRŠ Mohelnice	11.11.2022	II., V. tř.
Scholaris + Vánoční Olomouc	23. 11. 2022	Vycházející žáci, Mgr. Zlámalová
TP údržba krmítka, budky	průběžně	I. – V. tř.
Školou chodí Mikuláš	5. 12. 2022	I. – V. tř.
Den otevřených dveří OU a Prakt. Mohelnice	7. 12. 2022	vybraní žáci
„S příběhem až do Afriky“ – program ke čtenářské gramotnosti	8. 12. 2022	III., IV. tř.
Vánoční setkání - Expedice	8. 12. 2022	Všichni zaměstnanci
VMO + Vánoční Olomouc	12. 12. 2022	IV. tř.
Exkurze k volbě povolání ZŠ a SŠ Vejdovského	14. 12. 2022	Mgr. Zlámalová a vybraní žáci
PD Dárkovna – Exkurze Charita	15. 12. 2022	III. – IV. tř.
Vánoce – filmové představení	22. 12. 2022	I. – V. tř.
PD – Dobrá práce v EU	31. 1. 2023	TP, projektová výuka I. – V. tř.
PD – Najdi elektrosaura!	20. 2. 2023	Projektová výuka I. – V. tř.
Maškarní karneval	24. 2. 2023	I. – V. tř.
TP - Exkurze do elektra (SELM)	únor 2023	TP
TP – péče o domácnost	únor 2023	TP
Březen – měsíc knihy – Čtení na pokračování	Březen 2023	I. – V. tř.

Ekologicko – chovatelský program - Ptactvo	9. 3. 2023	projektová výuka, I. – V. tř.
Veselé zoubky	14. 3. 2023	III. tř.
PD – Vidím tě a pomohu TP	21. 3. 2023	TP, projektová výuka, I. – V. tř.
Plavecký výcvik – 10 lekcí	3. 4. – 22. 6.	III., IV. tř.
Hody, hody doprovodu - PD	5. 4. 2023	Projektová výuka I. – V. tř.
Dopravní výuka – dopravní hřiště pronájem	12. 4. 2023 – 22. 6. 2023	III., IV. tř.
Zápis do 1. třídy	20. 4. 2023	Mgr. Urbanová Kovaříková, Mgr. Frýbová
PD Pomocníci zahrádkáře TP – renovace školního pozemku, Nadace O2	duben	TP, I. – V. tř.
PD Pálení čarodějnic	28. 4. 2023	projektová výuka I. – V. tř.
E-liška – program EVVO	11. 5. 2023	I. – V. tř. + Vincentinum
PD Uklid'me Česko	16. 5. 2023	I. – V. tř.
Školní kolo atletického čtyřboje	19. 5. 2023	všechny třídy
Turnaj v Boccie	23. 5. 2023	Vybraní žáci - Vincentinum
Mohelnické sportovní hry	24. 5. 2023	V. tř.
Školní kolo dopravní soutěže	25. 5. 2023	I. – IV. tř.
Školní výlet – Sv. Kopeček	29. 5. 2023	II. tř.
PD na talíř i do vázy – projektové vyučování	30. 5. 2023	TP, estetická výchova, I. – V. tř.
Mezinárodní den dětí - hry a soutěže	1. 6. 2023	I. – V. tř.
TV na Atletickém stadionu	6. 6. 2023, 13. 6. 2023	I. – V. tř.
Výlet do Olomouce, centrum Krokodýlek	7. 6. 2023	IV. tř.
Pěší výlet Lužice	7. 6. 2023	III. tř.
Turistický výlet - Žleb	12. 6. 2023	V. tř.
Novinový stánek	14. 6. 2023	Projektové vyučování, mediální výchova
Školní výlet Olomouc - Krokodýlek	15. 6. 2023	I. tř.
Školní výlet – Sv. Kopeček	15. 6. 2023	III. tř.
PD Stavba z blízka - TP	19. 6. 2023	TP I. – V. tř.
Cvičení v přírodě	20. 6. 2022	I. – V. tř.
Týmové hodnocení projektů Green Class, Š I/JAK s kulturním programem	21. 6. 2022	Odpolední akce



## 9. Údaje o dalším vzdělávání pedagogických pracovníků a nepedagogů

DATUM	NÁZEV	PRACOVNÍK	POZNÁMKA
29. 8. 2022	Základy šetrné sebeobrany pro pedagogické pracovníky	Seminář pro celou sborovnu	Bc. Martin Bezdíček, MBA
31. 8. 2022	Komunikace ve škole aneb jak odolat manipulaci ze strany rodičů	Seminář pro celou sborovnu	PhDr. Lenka Svobodová
5. 10. 2022	Informatika dle schváleného RVP ZV – pro školy zřizované dle § 16, Zákona č. 561/2004 Sb. - Jak vyučovat Data, informace, modelování v nové Informatice, webinář pro učitele	Šnoblová	Mgr. Ivo Jupa
12. 10. 2022	Informatika dle schváleného RVP ZV - pro školy zřizované podle § 16, Zákona č. 561/2004 Sb. - Jak vyučovat Algoritmizaci a programování, webinář pro učitele II.	Šnoblová	Mgr. Ivo Jupa
19. 10. 2022	Informatika dle schváleného RVP ZV - pro školy zřizované podle § 16, Zákona č. 561/2004 Sb. - Jak vyučovat Informační systémy, webinář pro učitele III.	Šnoblová	Mgr. Ivo Jupa
19. 10. 2022	Setkání výchovných a kariérových poradců	Zlámalová	ÚP Olomouc
9. 11. – 7. 12. 2022	Webinář Program Bakaláři, správa systému	Frybová	
6. 12. 2022	DIGI ROADSHOW – vzdělávací program – on-line	Urbanová Kovaříková	NPI - webinář
9. 12. 2022	Jak pracovat se třídou v rámci primární prevence	Zlámalová	MAS Šternbersko
11. 1. 2023	Jak na nový RVP ZV ve škole, webinář pro ředitele pro školy zřízené dle § 16 odst. 9 pro žáky s LMP	Urbanová Kovaříková	NPI - webinář
16. a 17. 1. 2023	Snoezelen – MSE v teorii a praxi – základní pojetí interaktivního multimyslového konceptu	Haroková	PhDr. Mgr. Renáts Filatová
25. 1. 2023	Informatika dle schváleného RVP ZV – pro školy zřizované podle § 16, Zákona č. 561/2004 Sb. – Jak vyučovat informační systémy, webinář pro učitele III.	Urbanová Kovaříková	NPI - webinář
25. 1. 2023	Informatika dle schváleného RVP ZV – pro školy zřizované podle § 16, Zákona č. 561/2004 Sb. – Jak vyučovat informační systémy, webinář pro učitele III.	Haroková	NPI - webinář
8. 2. 2023	Informatika dle schváleného RVP ZV – pro školy zřizované podle § 16,	Urbanová Kovaříková	NPI - webinář

	Zákona č. 561/2004 Sb. – Jak vyučovat Algoritmizaci a programování, webinář pro učitele II.		
16. 2. 2023	ŠKH – Šablony konzultace hromadná	Frýbová	NPI - webinář
16. 2. 2023	ŠKH – Šablony konzultace hromadná	Urbanová Kovaříková	NPI - webinář
16. 2. 2023	Spisová služba – Elektronické podpisy, pečete a časová razítka	Urbanová Kovaříková	
22. 2. 2023	Rozvoj inforatického myšlení u žáků 1. stupně ZŠ – praktický kurz k nové informatice	Frýbová, Kalábová	NPI ČR Olomouc
8. 3. 2023	Co jsou digitální kompetence a jak na ně – pro školy zřizované podle § 16, zákona č. 561/2004 Sb.	Frýbová	NPI - webinář
15. 3. 2023	Práce s dětmi s problémovým chováním ve školním prostředí – jak zvládnout stresovou reakci, když mozek spustí alarm - kurz	Fabiánová	Mgr. Štefanidesová Society for All, z.s.
29. 3. 2023	Management EV ve školách a jeho přínos k posílení image školy. XIII. setkání koordinátorů enviromentální výchovy Olomouckého kraje	Fabiánová	Klub ekologické výchovy – doc. PaedDr. RNDr. Milada Švecová, Csc.
19. 4. 2023	Pracovní setkání speciálních škol a dětských domovů v Olomouckém kraji	Urbanová Kovaříková, Frýbová	OLKRAJ – Ing. Polachová
2. 5. 2023	Profesní průprava zástupců ředitele (21. 3. – 2. 5. 2023)	Frýbová	Albiso - webinář

## 9. Údaje o výsledcích inspekční činnosti provedené Českou školní inspekcí a kontrolách

Ve školním roce 2022/2023 neproběhla ve škole inspekční činnost ČŠI.

## 10. Základní údaje o hospodaření školy

### Komentář k rozborům hospodaření za rok 2022

#### Úvod

#### ZÁKLADNÍ CHARAKTERISTIKA ORGANIZACE

Název: Základní škola Šternberk, Olomoucká 76  
 IČO: 61989789  
 Adresa: Olomoucká 76, 785 01 Šternberk  
 Právní forma: příspěvková organizace

Předmět hlavní činnosti: poskytování výchovy a vzdělávání  
Součástí zařízení: ZŠ praktická, ZŠ speciální, ZŠ při PL,  
školní jídelna - výdejna,  
školní družina

Ředitel: Mgr. Radka Urbanová Kovaříková tel.: 585 012 851  
721 230 580

Ekonom – účetní: Lucie Orságová tel.: 585 012 851

## STRUČNÉ ZHODNOCENÍ HLAVNÍ ČINNOSTI ORGANIZACE

Na pracovišti Olomoucká 76, Šternberk škola zajišťuje vzdělávání ve třídách zřízených podle § 16 odst. 9 ŠZ pro žáky s lehkým mentálním postižením, nebo kombinací tohoto postižení s jiným handicapem, případně žáky se středním a těžkým mentálním postižením, či kombinací tohoto postižení s dalším postižením včetně poruch autistického spektra v oborech vzdělávání:

79-01-C/01 Základní škola

79-01-B/01 Základní škola speciální

Hlavním předmětem činnosti základní školy je vzdělávání žáků, kteří potřebují vyšší míru podpory, pro kterou se nemohou s úspěchem vzdělávat v základní škole s běžným výukovým programem.

Další součástí školy je pracoviště Olomoucká 173, Šternberk. Jedná se o ZŠ při zdravotnickém zařízení umístěnou v areálu Psychiatrické léčebny Šternberk s kapacitou 40 žáků. Zajišťuje vzdělávání žáků hospitalizovaných na dětském oddělení Psychiatrické léčebny Šternberk se zdravotním znevýhodněním či oslabením. Vzhledem k vytíženosti dětského oddělení je tato součást téměř zcela kapacitně zaplněna.

Poslední částí školy je pracoviště Sadová 7, Šternberk, kde v současné době dobíhá individuální výuka žáků ZŠ speciální ve spolupráci s Vincentinum – poskytovatel sociálních služeb Šternberk, p.o. Smluvně je zajištěna výpůjčka pracovny v sociálním zařízení pouze na dobu výuky.

V roce 2022 bylo na součásti ZŠ - MV vzděláváno 25 žáků, v ZŠ spec. 10 žáků a na ZŠ při PL průměrně 36 žáků. Školní družinu navštěvovalo 14 žáků. Ke stravování ve školní jídelně bylo zapsáno celkem 30 strávníků z toho 16 žáků.

Škola průběžně zajišťovala potřebné personální obsazení, úkoly stanovené příslušnými vzdělávacími plány byly řádně plněny. Škola od 1. září 2022 zahájila projekt ZŠ Olomoucká - Šablony I. – Operační program Jan Amos Komenský. Škola byla také zapojena do projektu Společně za kvalitní vzdělávání – SPOKEŠ – realizovaného MAS Šternbersko, o.p.s. a do projektu Obědy pro děti organizace Women for Women, o.p.s. Projekt Šablony III - ZŠ Olomoucká Šternberk byl ukončen k datu 30.6. 2022.

### Hlavní změny

Vzhledem k náročnosti pedagogické práce škola podporovala vzdělávání pedagogů v rámci MAS Šternbersko, o.p.s., NPI a to včetně zapojení asistentů pedagoga. V tomto školním roce opět vzrostly nároky na pedagogickou práci, jak četností ročníků vzdělávaných v jedné třídě, tak náročností výchovně – vzdělávacích potřeb žáků s postižením. Jako podpůrné opatření je zřízena pozice školního psychologa s úvazkem 0,500 pro žákyni ZŠ speciální s kombinovaným postižením. Z projektu Šablony III - ZŠ Olomoucká Šternberk byla do 30.6. 2022 zajišťována pozice školního asistenta v ZŠ při PL v rozsahu do 20-ti hodin týdně.

### Tvorba výsledku hospodaření

#### 1. Hlavní činnost

##### 1.1. Náklady z hlavní činnosti

*501 Spotřeba materiálu* - činila 142 457,97 Kč. Z rozpočtu zřizovatele bylo použito 34 256,67 Kč na pořízení DDHM, tj. zhruba o 18,8 tis. více než v r. 2021, a cca o 22,2 tis. více než schválený rozpočet na rok 2022. Na učební pomůcky bylo použito 38 711,52 Kč (materiál, pomůcky, učebnice), tj. zhruba stejně jako v roce 2021. Na ostatní materiál 69 489,78 Kč, tj. asi o 27 tis. méně oproti roku 2021. Organizace nakupovala učebnice, učební pomůcky nejčastěji z prostředků ONIV.

Z rozpočtu na ONIV bylo využito 24 814,00 Kč na učebnice a učební pomůcky a nákup pedagogické literatury, 2 635,00 Kč na DDHM.

*502 Spotřeba energií* - činila 388 398,11 Kč, což je o přibližně o 51 tis. více než v roce 2021 a o zhruba o 51 tis. více proti plánovanému rozpočtu. Do nákladů na energie se promítají i náklady na energie v pronajatém prostoru Základní školy při PL. Náklady za plyn činily 117 381,81 Kč, což je zhruba o 15. tis. Kč méně než v roce 2021 a zhruba o 15 tis. Kč méně než plánovaný rozpočet. Náklady na elektrickou energii činily 83 048,40 Kč, což je asi o 13 tis. více než v r. 2021 a zhruba o 9 tis. Kč více než plánovaný rozpočet. Náklady na vodné, stočné a srážkovou vodu činily 87 676,20 Kč tj. asi o 12 tis. více proti roku 2021. Náklady na účtu 502 v hlavní činnosti byly kryty dotací na provoz od zřizovatele, jen zanedbatelnou část tvořila kompenzace úhradami vypůjčitele DDM Šternberk.

*511 Opravy a udržování* - V roce 2022 bylo použito na opravu a údržbu 225 301,28 Kč, tj. asi o 174 tis. Kč proti plánovanému rozpočtu. Tyto náklady byly kryty dotací na provoz a mimořádné dotace na odstranění havarijního stavu vjezdu od zřizovatele. Jednalo se především o opravu elektroinstalace, instalatérské práce, opravu vjezdu a další drobné opravy.

*518 - Ostatní služby* - ve výši 331 447,47 Kč zahrnují nájemné za součást ZŠ při PL Šternberk ve výši 101 862,00 Kč, náklady na zpracování mezd ve výši 42 340,00 Kč, dále poštovní a telekomunikační služby včetně připojení k internetu a bankovní poplatky. Celkové náklady jsou zhruba o 13 tis. menší než v roce 2021.

#### *521 Mzdové náklady*

Náklady z hlavní činnosti činily 10 694 103,00 Kč, tj. o 277 256,00 Kč více než v roce 2021 a o cca 540 tis. Kč více proti původnímu rozpočtu. Náklady na platy činily 10 693 972,00 Kč, tj. o 277 390,00 Kč více proti roku 2021 a OON činily 217 737,00 Kč z toho 100 552,00 Kč bylo financováno z dotace Šablony III. Náhrady PN činily 138 928,00 Kč, tj. o necelých 56 tis. více než v roce 2021.

#### *Další významné položky*

*551 Odpisy organizace z hlavní činnosti* činily po úpravě 229 116,00 Kč.

*558 Nákup majetku* – 120 268,63 Kč za DDHM – např. výukové pomůcky, notebooky, tablety, kávovary, ...

*549 Ostatní náklady z činnosti* – organizace v roce 2021 neměla.

Výnosy z hlavní činnosti (účetová třída 6)

#### 1.2.1. Dotace z rozpočtu MŠMT

Dotace z rozpočtu MŠMT činily po úpravách celkem 15 047 429,00 Kč.

Jednalo se o neinvestiční dotaci na přímé náklady na vzdělávání UZ 33 353 v konečné výši 14 935 129,00 Kč, která byla zcela vyčerpána. Tato dotace zahrnovala i financování přiznaného podpůrného opatření na 0,500 úvazek školního psychologa. Dále potom dotace UZ 33086 – Národní plán obnovy – doučování v souhrnné výši 48 300,00 Kč, z toho byla vratka ve výši 23 400,00 Kč. Dotace UZ 33088 – Národní plán obnovy – Prevence digitální propasti ve výši 87 000,00 Kč. Tato dotace byla zcela vyčerpána.

Prostředky z dotací byly využity následovně:

501 – Spotřeba materiálu – 40 857,00 Kč na nákup školních pomůcek.

512 – Cestovné – 3 695,00 Kč na služební cesty zaměstnanců.

521 – Mzdové náklady – prostředky na platy – 10 693 972,00 Kč

521 – Mzdové náklady – OON – 117 185,00 Kč

521 – Mzdové náklady – DPN – 138 928,00 Kč

524 – Zákonné pojištění – 3 598 102,00 Kč

525 – Zákonná pojistka zam. – 44 049,00 Kč

527 – Zákonné soc.nákl. – přiděl do FKSP – 216 328,00 Kč

527 – Zákonné soc.nákl. – příspěvek na stravování – 26 236,00 Kč

527 – zákonné soc.nákl. – ostatní – 4 616,36 Kč

527 – Zákonné soc.nákl. – prohlídky – 3 900,00Kč

527 – školení - 22 600,00 Kč

558 – Náklady z DDHM – 135 847,21 Kč

#### 1.2.2. Příspěvky z rozpočtu Olomouckého kraje

V roce 2022 byl organizaci poskytnut příspěvek na provoz ve výši 842 000 Kč, což je zhruba stejně jako v roce 2021. V roce 2022 byly prostředky příspěvku na provoz použity takto:

55 335,35 Kč na nákup materiálu (účet 501) – čistící a úklidová materiál, kancelářský papír, tonery, údržbový materiál, materiál pro PČ a VV

380 322,11 Kč na nákup energií (účet 502) – plyn, elektrická energie, teplo, voda, nákup služeb (účet 518) – telekomunikace 14 374,05 Kč, nájemné 113 220,00 Kč, opravy (účet 511) - 31 198,28 Kč- z toho oprava dlažby 25 000,00 Kč oprava instalací 17 882,64 Kč, instalatérské práce 6 493,00 Kč a další drobné opravy.

Příspěvek na provoz nebyl zcela vyčerpán. Jiné dotace od zřizovatele škola neměla.

Odpisy organizace z hlavní činnosti činily po úpravě 192 990,00 Kč. Organizace odvedla dle pokynů zřizovatele zpět do jeho rozpočtu odvody ve výši 192 990,00 Kč.

#### 1.2.3. Dotace od jiných poskytovatelů, nebo z jiných zdrojů

Škola obdržela v roce 2022 dotaci z projektu ZŠ Olomoucká - Šablony I., Operační program Jan Amos Komenský CZ.02.02.XX/00/22\_002/0001667 ve výši 485 021,00 Kč. Tato dotace byla převedena do RF k 31.12.2022.

Kromě dotací škola se souhlasem zřizovatele obdržela dar nadace Women for Women, o.p.s. na úhradu obědů pro potřebné žáky.

#### 1.2.4. Výnosy z vlastní činnosti a ostatní výnosy

Výnosy hlavní činnosti ve výši 61 682,28 Kč.

602 – Výnosy z vlastních výkonů – činily 8 216,00 Kč. Jednalo se o výpůjčku DDM Šternberk.

642 – Jiné pokuty a penále – organizace neměla

649 – Ostatní výnosy – 3 612,15 Kč za bezplatně poskytnuté respirátory, roušky a testy.

### 1. 3. Výsledek hospodaření v hlavní činnosti

Organizace měla v hlavní činnosti zisk ve výši 66 950,00 Kč. Výsledek hospodaření v roce 2022 byl oproti roku 2021 vyšší o cca 30 tis. Kč.

### 2. Doplnková činnost

Dohoda o výpůjčce učebny a sociálního zázemí DDM Šternberk pro potřeby dopravního hřiště pokračovala i v roce 2022.

#### 2. 1. Náklady z doplňkové činnosti

Náklady z doplňkové činnosti měla organizace ve výši 185,00, vypůjčitel zajišťuje úklid vlastními prostředky a zaměstnanci.

#### Výnosy z doplňkové činnosti (účetová třída 6)

##### 2.2.4. Výnosy z doplňkové činnosti

Výnos z doplňkové činnosti měla organizace ve výši 500,00 Kč.

### 3. Výsledek hospodaření v doplňkové činnosti

Organizace měla v doplňkové činnosti hospodářský výsledek ve výši 315,00 Kč.

### 3. Peněžní fondy

Škola má vytvořen fond odměn aktuálně ve výši 5 300,00 Kč.

Rezervní fond z vlastní činnosti má aktuální zůstatek 192 265,55 Kč.

Rezervní fond z ostatních titulů byl k 31.12. 2022 tvořen z dotace projektu ZŠ Olomoucká - Šablony I., Operační program Jan Amos Komenský CZ.02.02.XX/00/22\_002/0001667 ve výši 485 021,00 Kč. Dále je tvořen nevyčerpanou částí daru od organizace WfW na obědy zdarma pro žáky ve výši 2 740,00 Kč a nevyčerpanou dotací na doučování UZ 33086 ve výši 23 400,00 Kč

Investiční fond byl k 1. 1. 2022 finančně kryt částkou 103 437,34 Kč. Jeho tvorba byla navýšena odpisy roku 2022. Po provedení odvodů z investičního fondu ve výši určené zřizovatelem a po uhrazení povinné spoluúčasti na opravě vjezdu do areálu školy činí zůstatek 89 334,34 Kč.

Fond FKSP byl v roce 2022 dotován zákonnými odvody ve výši 216 311,00 Kč, čerpání činilo 195 284,00 Kč. Z fondu je hrazeno stravování pracovníků příspěvkem ve výši 20 Kč na 1 oběd. Příspěvky v tomto roce byly převážně vypláceny na nákup vitamínových prostředků a ozdravné aktivity. Zůstatek fondu činil 261 267,07 Kč, finanční krytí fondu bylo k 31. 12. 2022 ve výši 234 672,07 Kč.

Rozdíl mezi zůstatky na účtech 412 a 243 tvoří:

Jednotný přiděl za 12/2022 + 30 695,00Kč, Příspěvek na stravné za 12/2022

- 4100,00 Kč. Rozdíl byl vyrovnán v lednu 2023.

#### 4. Zaměstnanci

##### 4.1. Stav zaměstnanců.

Ke dni 31. 12. 2022 bylo vedeno 25 fyzických zaměstnanců, přepočtených pracovníků 22, 2047. Dvanáct učitelů má plný úvazek, dvě učitelky pracují na částečný úvazek. Úvazek vychovatelky ŠD je 0,500. Úvazek školního psychologa je 0, 500.

Úvazky pěti asistentů pedagoga činily k 31. 12. 2022 celkem 3,666, úvazek účetní 0,500, úvazek uklízečky 1,000, kombinovaný úvazek uklízeč a pracovník výdeje stravy 0,250, další uklízečka (součást ZŠ při PL) má úvazek 0,250, školník - topič má úvazek 1,000.

Vzděláváme žáky s kombinací postižení, zvláště náročná je práce se žáky s ADHD a psychiatrickými diagnózami, trvale vysoký je počet žáků ze sociálně znevýhodněných rodin. Tyto faktory dlouhodobě zvyšují již tak nemalé nároky na práci učitelů. Škola adekvátně přizpůsobuje potřebám pedagogických pracovníků i strukturu DVPP. S rostoucími nároky na učitele významně souvisí vysoká náročnost zajišťování kvalifikovaných pedagogických pracovníků. Závazný limit pracovníků nebyl překročen.

##### 4.2. Zajišťování nepedagogických služeb.

Mzdový servis je zajišťován službou a činil 42 340,00 Kč za rok. Servis počítačových učeben je zajištěn dohodou s pracovníkem školy (hrazeno z OON). Pro účetnictví škola používá účetní program GORDIC. Náklady na připojení k internetu včetně ostrahy objektu ve výši 19 128,00 Kč jsou zahrnuty v nákladech na ostatní služby na účtu 518. Připojení pracoviště Olomoucká 76 je zajištěno bezdrátově firmou Jiří Svoboda, Šternberk. S ohledem na specifické technické podmínky ZŠ při PL musí být internetové připojení pro tuto součást zabezpečeno jiným dodavatelem. Toto připojení zabezpečuje pronajímatel objektu. Náklady na služby pověřence GDPR činily 29 040,- Kč.

#### 5. Stav pohledávek a závazků

Škola nemá nedobytné pohledávky ani závazky po lhůtě splatnosti.

#### 6. Hospodaření s majetkem

Organizace má ve své správě areál školy se třemi budovami. V pozici dlouhodobého nájemce je organizace v budově školy při PL Šternberk. Jednu učebnu má organizace ve výpůjčce od PSS Vincentinum. Tyto prostory jsou zcela využity.

Škola měla výnosy z doplňkové činnosti ve výši 500,00 Kč.

Z DHM vlastní organizace pouze kuchyňskou linku a klavír.

Organizace využívá softwarové vybavení Windows, pro účetnictví program Gordic. Celkem vlastní organizace 28ks stolních PC, 23 ks notebooků, 9 ks tabletů a dvě interaktivní tabule. Aktuální průměrné stáří IT techniky je do 10 let. Do budoucna je nutno počítat s obnovou starších zařízení.

Škola v roce 2022 nepořídila ani nevyřadila žádný hmotný investiční majetek.

Ze skupiny DDHM byly z důvodu rozbití a neopravitelnosti vyřazeny:

Stoly, vysavač Elektrolux, postřikovač. Souhrnná cena vyřazeného majetku ze skupiny DDHM byla 21 634,00 Kč.

Vyřazeny byly také opotřeбенé a nevyhovující pomůcky a vybavení (programy PC, lavice, vrtačka, brusle,...) v podrozvahové evidenci a zastaralé, opotřebované či neopravitelné pomůcky v operativní evidenci.

Do skupiny DDHM byly z prostředků státní dotace zakoupeny:

Kávovary, PC, notebooky, tablety, pomůcky do TV, lednice, učební pomůcky.

Souhrnná cena pořízeného majetku DDHM byla 144 394,90 Kč.

Do podrozvahové evidence byly zařazeny výukové materiály i pomůcky.

Inventarizace majetku proběhla v řádném termínu, nebyla zjištěna manka ani škody.

Organizace plně využívá svůj nemovitý i movitý majetek. Nepotřebný drobný majetek převádí po dohodě jiným organizacím zřizovaným Olomouckým krajem. Likvidace vyřazeného majetku je prováděna v souladu s platnou směrnicí. Likvidace majetku, který vyžaduje odborné zacházení je prováděna v součinnosti odbornými firmami.

Pojistné události naše organizace neměla.

## 7. Výsledky kontrol

V roce 2022 proběhla ve škole kontrola bez závad.

## 8. Ostatní

Počet účetních operací v roce 2022 byl 7 259. Organizace vede účetnictví programem GORDIC. Na škole je výdejna stravy pro zaměstnance a žáky. Dovoz stravy je zajištěn ze SOŠ lesnické a strojírenské Šternberk. Škola má rekonstruovanou plynovou kotelnu se 2 zánovními kondenzačními kotli. Obsluhu zajišťuje školník - topič v rámci pracovní náplně. Škola není plátcem DPH.

## 9. Závěr

Provozní náklady školy byly oproti roku 2021 vyšší a jejich struktura se změnila. Nezanedbatelnou položkou byly nadále náklady na služby pověřence GDPR.

Jako nejvýznamnější rezerva v hospodaření organizace stále přetrvává potřeba zateplení objektů. Je dokončena příprava projektu týkající se výměny oken a zateplení budov ZŠ Šternberk, Olomoucká 76, jehož realizace se plánuje na květen - říjen 2023. Po uskutečnění této investice očekáváme pokles spotřeby zemního plynu. Z prostředků rezervního fondu bude škola pokračovat ve zlepšování vybavení.

Škola doplnila IT vybavení a pro on-line výuku zlepšila platformu MS Teams, pro komunikaci pedagogů i práci žáků.

Z prostředků investičního fondu jsme v roce 2022 realizovali pouze nezbytné opravy, včetně podílení se na opravě vjezdu do areálu školy. Na rok 2023 bude nutno počítat s rozsáhlejším malováním po stavební akci. V dalším období bude škola usilovat o získání dotace na opravu oplocení, dotace na revitalizaci školní zahrady a školního hřiště z prostředků IROP či jiných projektů. Nutná bude také oprava ředitelny a výměna jejího zastaralého vybavení.

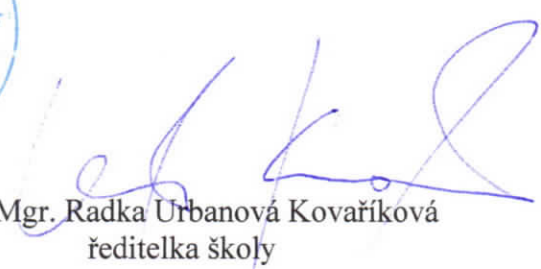
Z dotace Šablony III. – ZŠ Olomoucká Šternberk CZ.02.3.X/0.0/0.0/20\_080/0018691 ve výši 290 970,00 Kč škola vyčerpala v roce 2022 celkem 160 365,- Kč.



Dle §28, odst. 1, písm. e, zákona č.561/2004 Sb., o předškolním, základním, středním, vyšším odborném a jiném vzdělávání, v platném znění, v souladu s vyhláškou 15/2005 Sb., kterou se stanoví náležitosti dlouhodobých záměrů a výročních zpráv, v platném znění, předkládám tuto výroční zprávu o činnosti školy za školní rok 2022/2023.



Ve Šternberku 26. 08. 2023

  
Mgr. Radka Urbanová Kovaříková  
ředitelka školy

Projednáno pedagogickou radou dne: 29. 08. 2023

Schváleno školskou radou dne: 30. 08. 2023

### Seznam příloh

příloha 1 - Kopie schváleného výsledku hospodaření roku 2022

příloha 2 –Kopie rekapitulace Rozborů hospodaření za rok 2022



**VÝPIS USNESENÍ  
Z 82. SCHŮZE RADY OLOMOUCKÉHO KRAJE  
KONANÉ DNE 15. 5. 2023**

---

**UR/82/10/2023 Schvalování účetních závěrek příspěvkových organizací za rok 2022**

Rada Olomouckého kraje po projednání:

1. **s c h v a l u j e** účetní závěrky 145 příspěvkových organizací, sestavené k 31. 12. 2022, dle přílohy č. 1 usnesení
2. **u k l á d á** krajskému úřadu informovat příspěvkové organizace dle bodu 1 usnesení

Odpovídá: Ing. Lubomír Baláš, ředitel

Realizuje: Ing. Ladislav Růžička, vedoucí odboru dopravy a silničního hospodářství, Ing. Petr Flora, vedoucí odboru sportu, kultury a památkové péče, Mgr. Bc. Zbyněk Vočka, vedoucí odboru sociálních věcí, Mgr. Miroslav Gajdůšek MBA, vedoucí odboru školství a mládeže, Ing. Bohuslav Kolář, MBA, LL.M., vedoucí odboru zdravotnictví

Termín: 24. 7. 2023


---

Ing. Josef Suchánek v. r.  
hejtman Olomouckého kraje



Mgr. Ivo Slavotínek v. r.  
1. náměstek hejtmána

V Olomouci dne 18.5.2023

Za správnost výpisu odpovídá:   
Mgr. Aneta Seidlová  
organizační oddělení

**REKAPITULACE ZA ORGANIZACI :****Název organizace :** Základní škola Šternberk, Olomoucká 76**Adresa :** Olomoucká 2098/76, 785 01 Šternberk**IČ** 61989789 **ORG** 1032

	<b>Schválený rozpočet celkem</b>	<b>Skutečnost celkem</b>	z toho:	
			Hlavní činnost	Doplňková činnost
			jednotka - Kč na 2 des. místa	
<b>1) Náklady a výnosy</b>				
<b>Náklady celkem</b>	15 275 000,00	16 488 485,78	16 488 300,78	185,00
z toho: daň z příjmů, dodatečné odvody daně z příjmů (nákladová položka)		0,00	0,00	0,00
<b>Výnosy celkem</b>	15 276 000,00	16 555 750,20	16 555 250,20	500,00
<b>Výsledek hospodaření před zdaněním</b>		<b>67 264,42</b>	<b>66 949,42</b>	<b>315,00</b>
<b>Výsledek hospodaření běžného účetního období</b>		<b>67 264,42</b>	<b>66 949,42</b>	<b>315,00</b>

**Zohlednění transferového podílu ve výsledku hospodaření****a) Výsledek hospodaření po zdanění (bez transf. podílu v dopl. činnosti)**

67 264,42 66 949,42 315,00

**b) Transferový podíl v doplňkové činnosti (účet 672)**

x 0,00

**2) a) Rozdělení výsledku hospodaření**

- Návrh na přiděly do fondů:

67 264,42

z toho: Fond odměn

0,00

Rezervní fond

67 264,42

- Nerozdělený výsledek hospodaření (transfer)

0,00

**b) Výsledek hospod. předcház. účet. období k 31. 12. 2022****51 178,00****3) Závazné ukazatele**

	Schválená částka	Skutečnost	% plnění
Limit mzdových prostředků	0,00	0,00	nerozp.
Průměrný přepočtený počet pracovníků	0,00	0,00	nerozp.
Odvody z fondu investic /odpisy/	192 990,00	192 990,00	100,00%
Odvody z fondu investic	0,00	0,00	nerozp.

Pozn.

**4) Fondy**

jednotka - Kč na 2 des. místa

	Stav k 1.1.2022	Tvorba	Čerpání	Stav k 31.12.2022	Finanční krytí k 31.12.2022
Fond odměn	5 300,00	0,00	0,00	5 300,00	5 300,00
FKSP	240 220,07	216 331,00	195 284,00	261 267,07	234 672,07
Rezervní fond	362 331,29	563 025,26	221 930,00	703 426,55	703 426,55
Fond investic	103 437,34	192 990,00	207 093,00	89 334,34	89 334,34
<b>celkem</b>	<b>711 288,70</b>	<b>972 346,26</b>	<b>624 307,00</b>	<b>1 059 327,96</b>	<b>1 032 732,96</b>